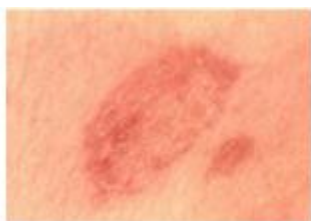


Czym jest grzybica woszczynowa?

Grzybica woszczynowa (strupień woszczynowy, dawniej parch) to powszechna infekcja skórna wywoływana przez grzyby. Grzybica woszczynowa powoduje powstawanie okrągłych wykwitów, inaczej tarczek. Dokładna nazwa grzybiczy woszczynowej zależy od miejsca jej wystąpienia. Na przykład wyróżniamy grzybicę głowy (tinea capitis), grzybicę ciała (tinea corporis), grzybicę brody (tinea barbae), grzybicę rąk (tinea manuum), grzybicę krocza, ud lub pośladków (tinea cruris, zwana grzybicą pachwiny), grzybicę stóp (stopa atlety czyli tinea pedis) i grzybicę paznokci (tinea unguium, zwana też „onychomycosis”).

Jakie są objawy?

Grzybica woszczynowa może zaatakować skórę na niemal każdej części ciała, jak również paznokcie u rąk i nóg. Objawy grzybiczy obejmują ogólnie: swędzenie skóry, pierścieniowate wykwity, czerwoną, łuszczącą się, popękaną skórę i utratę włosów. Objawy grzybiczy woszczynowej różnią się w zależności od części ciała: na stopach obejmują czerwoną, opuchniętą, schodzącą i swędzącą skórę między palcami. W poważnych przypadkach na skórze stóp formują się pęcherze. Grzybica skóry głowy (tinea capitis) zwykle wygląda jak łuszcząca się, swędząca, zaczerwieniona, okrągła łysina. Grzybica na skórze głowy jest powszechniejsza u dzieci niż u dorosłych. W okolicach krocza (tinea cruris czyli grzybica pachwiny) zwykle są to łuszczące się, swędzące, czerwone plamy, najczęściej na wewnętrznej stronie ud. Na brodzie (tinea barbae) objawia się zwykle łuszczącymi się, swędzącymi, czerwonymi plamami na policzkach, podbródku i szyi. Plamy mogą zacząć ropieć, a włosy na brodzie mogą zacząć wypadać.



Grzybica na plecach



Grzybica na ramieniu



Grzybica na skórze głowy

Jak długo trwa choroba?

Od momentu pojawienia się pierwszych zmian skórnych aż do rozpoczęcia leczenia, gdy zmiany zaczynają się kurczyć.

W jaki sposób przenosi się grzybica woszczynowa?

Grzyb wywołujący tę infekcję może żyć na skórze, na powierzchniach i przedmiotach użytku domowego, takich jak ubrania, ręczniki i pościel. Grzybica woszczynowa przenosi się przez bezpośredni kontakt z osobą zarażoną, zarażonym zwierzęciem i ze skażonym otoczeniem.



Kto jest narażony na zakażenie grzybicą woszczynową?

Grzybica woszczynowa to powszechna choroba, każdy jest na nią narażony. Jednak ryzyko jest szczególnie wysokie u osób z osłabionym układem odpornościowym, które mogą nie być w stanie jej zwalczyć. Inne grupy ryzyka obejmują:

- Osoby, które korzystają z publicznych pryszniców i szatni.
- Sportowców (szczególnie uprawiających sporty kontaktowe, takie jak zapasy).
- Osoby, które noszą ciasne buty i nadmiernie się pocą.
- Osoby, które mają bliski kontakt ze zwierzętami.

Jakie są dostępne środki zapobiegawcze i rozwiązania?

Leczenie grzybicy woszczynowej zależy od umiejscowienia na ciele i przebiegu infekcji. Niektóre rodzaje grzybicy można wyleczyć lekami dostępnymi bez recepty, ale inne mogą wymagać środków antygrzybiczych na receptę.

- Dziecko, które ma objawy grzybicy, należy zabrać na badanie lekarskie. Należy myć ręce wodą z mydłem przez co najmniej 20 sekund.
- Należy myć ręce mydłem pod bieżącą wodą po zabawie ze zwierzętami. W przypadku podejrzenia grzybicy u swojego zwierzęcia, należy zabrać je do weterynarza. Jeśli zwierzę domowe ma grzybicę woszczynową, należy przestrzegać poniższych zaleceń, aby uniknąć przeniesienia infekcji.
- Skóra powinna być czysta i sucha. Należy zmieniać skarpetki i bieliznę co najmniej raz dziennie.
- Należy nosić buty, które umożliwiają swobodny przepływ powietrza wokół stóp. Nie należy chodzić boso w przestrzeniach takich jak szatnie i publiczne natryski.
- Należy krótko przycinać paznokcie u rąk i nóg i dbać o ich czystość.
- Nie należy dzielić się ubraniami, ręcznikami, pościelą i innymi osobistymi przedmiotami z osobą, która ma grzybicę.
- Sportowcy uprawiający sporty kontaktowe powinni brać prysznic od razu po treningu lub zawodach, a także dbać o czystość swojego sprzętu i stroju. Nie należy współdzielić sprzętu sportowego (kasku itp.) z innymi zawodnikami.

Co powinny zrobić szkoły?

- Pojedyncze przypadki nie muszą być zgłaszane. Ogniska zachorowań powinny być zgłaszane pielęgniarce szkolnej i rodzicom chorych uczniów.



Jakie są zalecenia co do izolacji?

- Nie ma potrzeby izolacji, jeśli zmiany skórne można zakryć. Jeśli zmian NIE można zakryć, należy odizolować chorą osobę ze szkoły aż do 24 godzin po rozpoczęciu leczenia.

W celu uzyskania dodatkowych informacji proszę odwiedzić stronę
<https://www.cdc.gov/fungal/diseases/ringworm/>.

